



# Nieuwsbrief

Nummer 3 - Oktober 2011, jaargang 7

PROJECTORGANISATIE  
**MAASVLAKTE 2**

## BLOKKENDAM OVER DE HELFT

**Sinds de start eind april 2011 heeft de Blockbuster bijna twee kilometer nieuwe blokkendam geplaatst. Meer dan de helft van de 3,5 km lange golfbreker ligt daarmee nu in zee.**

**De blokkendam vormt een essentieel onderdeel van de harde zeevering die Maasvlakte 2 in het noordwesten beschermt tegen de krachten van de zee.**

Iedere week gaat de productie verder omhoog en worden er meer 'meters gemaakt' doordat het proces verder wordt verbeterd. Het gemiddelde ligt inmiddels boven 100 meter per week. In totaal worden 20.000 betonblokken van 2,5 x 2,5 x 2,5 meter met een gewicht van 40 ton hergebruikt uit de blokkendam van de bestaande Maasvlakte. Er zijn inmiddels 10.000 betonblokken op hun plek gelegd. Ook het uitbouwen van de

tijdelijke werkbaan gaat voorspoedig. Dagelijks groeit deze met een kleine 15 meter richting de aansluiting met de bestaande Maasvlakte. Slechts bij hoge golflslag liggen de werkzaamheden van het schip dat stenen stort voor het uitbouwen van de tijdelijke werkbaan stil. De Blockbuster blijft bij dergelijke golflslag gestaag blokken plaatsen. De reuzenkraan krijgt het pas zwaar als het hard stormt.



De aanvoer van stenen ligt op schema. Ruim 5 miljoen ton steen is inmiddels aangevoerd uit verschillende steengroeves. Meer dan 1,7 miljoen ton is vrijgekomen bij het opbreken van

de bestaande blokkendam. In de harde zeevering van Maasvlakte 2 is straks zo'n 7 miljoen steen verwerkt. Knappe golf die daar raad mee weet. ■



## BLIK OP MAASVLAKTE 2

**De Rotterdamse kunstenaars Frans Bianchi en Harry van der Woerd volgden anderhalf jaar de aanleg van Maasvlakte 2. Nu toont FutureLand hun werk.**

Gewapend met schetsblokken en verf bivakkeerden de kunstenaars met regelmaat op de 40 meter hoge radarpost en legden een aantal panoramische blikken op Maasvlakte 2 in wording vast.

De verschillende weersomstandigheden en het contrast tussen de manier van werken van beide schilders, staan borg voor een rijk geschakeerde tentoonstelling over de haven en Maasvlakte 2.

Blik op Maasvlakte 2 is tot en met zondag 20 november 2011 te zien in FutureLand. ■

## OP HET GOEDE SPOOR

De eerste meters spoor op Maasvlakte 2 zijn deze zomer gelegd. Dit spoor is nodig om de aansluiting te maken van het toekomstige spoor op de buitencontour met het spoor op de huidige Maasvlakte. Het spoorwerk wordt uitgevoerd door BAVO Spoor, de onderaannemer van PUMA (aannemerscombinatie Boskalis en Van Oord).

BAVO Spoor (BAM Rail en Volker Rail) legt dit jaar en komend jaar

al het nieuwe spoor op Maasvlakte 2 aan. Vlak achter de nieuwe duinen komt de nieuwe

aansluiting naar de Euromax-terminal te liggen. De aansluiting op het spoor van de huidige Maasvlakte vindt plaats in de buurt van Railterminal West van ECT. Om dat mogelijk te maken is in september het spoor op de Maasvlakte 200 uur buiten gebruik gesteld.

Nu die belangrijke aanpassing achter de rug is, kan met een gerust hart het nieuwe spoor op Maasvlakte 2 worden gelegd.

In 2012 volgt nog twee maal een buitendienststelling van het spoor op de Maasvlakte. Daarmee kan dan het Lyondellspoor worden aangepast aan de nieuwe situatie en kunnen tegen het eind van dat jaar treinen rijden over Maasvlakte 2 op weg naar de terminal van Euromax.

Zodra dat is gerealiseerd kan aannemer PUMA de 'doorsteek' maken tussen de Yangtzehaven en de havenbekkens van Maasvlakte 2. Voorjaar 2013 kunnen werkschepen voor de eerste terminals op Maasvlakte 2 dan via de nieuwe toegangsrouten hun bestemming bereiken.

Op Maasvlakte 2 krijgt het spoorvervoer alle ruimte om te groeien. Momenteel verlaat circa negen procent van alle goederen de haven over het spoor.

Dat moet in de toekomst 20 procent worden. ■



Eerste 100 meter spoor op Maasvlakte 2



## DUINVIADUCT SCHAKELT TUSSEN OUD EN NIEUW

De werkzaamheden aan het duinviaduct naderen voltooiing. Deze verbindende schakel tussen het bestaande havengebied en Maasvlakte 2 wordt in december 2011 door de aannemer aan het Havenbedrijf opgeleverd. De laatste werkzaamheden bestaan onder andere uit het verkeerskundig inrichten en het aanbrengen van de openbare verlichting. Medio maart 2012 gaat het wegverkeer van en naar de Maasvlakte gebruik maken van het viaduct. De overspanning van het viaduct houdt ook rekening met veel toekomstig treinverkeer. ■

## KENNISMAAND IN FUTURELAND

### ZELF PROEFJES DOEN

FutureLand staat tijdens de herfstvakantie (16 oktober t/m 30 oktober) in het teken van 'Oktober Kennis maand'. Met dagelijkse gratis demonstraties van bijzondere, technische proefjes om 11.00 uur en 15.00 uur besteedt het informatiecentrum over Maasvlakte 2 speciale aandacht aan techniek. Tijdens de herfstvakantie is FutureLand

ook op zaterdag 29 oktober geopend. Onder de titel 'Techniek in beeld' kunnen geïnteresseerden zich tijdens deze themadag informeren over gebruikte technieken, materialen en bijzondere apparatuur en groot materieel bekijken.

Ook is er aandacht voor de aanleg van de harde zeevering. Toegang gratis. Meer weten? Kijk op [www.futureland.nl](http://www.futureland.nl) ■



## FIETSEN KAN OOK!

De afgelopen periode draaiden de asfalteermachines in de buurt van de nieuwe duinen van Maasvlakte 2 overuren. Niet alleen de nieuwe wegen moeten aangelegd, ook het nieuwe fietspad door de duinen moest gestort en gewalst.

Dit nieuwe fietspad sluit straks netjes aan op de bestaande fietsroute langs het Oostvoornsemeer. Vanaf eind mei 2012 kunnen strandgangers vanaf de Slufter naar het nieuwe badstrand op Maasvlakte 2 fietsen. Daarbij moeten overigens wel de 16 meter hoge hellingen langs de Slufterdijk worden overwonnen.

Voor wie die col een brug te ver is, gaat vanaf november 2012 het fietspad langs de infrastructuurbundel van Maasvlakte 2 open. Dit fietspad loopt vanaf de fietsroute langs het Oostvoornsemeer, via de buitenrand van Maasvlakte 2 naar de Maasmond. Langs de kust ligt het fietspad bovenop de duinen. Hierdoor



Fietspad asfalteren in nieuwe duinen

heb je tijdens de fietstocht geweldig uitzicht over de

Noordzee en de nieuwe havens van Maasvlakte 2. ■

## VOORoudERS ZOEKEN OP DE BODEM VAN DE YANGTZEHAVEN

Een team van archeologische specialisten doet onderzoek in de Yangtzehaven. Ze hopen er sporen van menselijke bewoning te vinden van 12.000 jaar geleden.

De huidige Yangtzehaven wordt de toegang voor de scheepvaart tot Maasvlakte 2. Eind 2012 wordt de Yangtzehaven daarom doorgegraven en uitgediept tot -20 NAP. De bodem van de haven is dan de laag waarop ooit in de Steentijd (vanaf ca. 12.000 jaar geleden) onze voorouders hebben rondgelopen en gejaagd. Het gebied vanaf de Noordzee, tot voorbij het huidige Rotterdam, maakte ooit deel uit van een grote riviervlakte met rivierduinen en lager gelegen geulen. Vooral de rivierduinen waren ideale, hoge

en droge plekken om te wonen. Archeologen vinden daar vaak sporen van prehistorische bewoning terug. Voor het eerst wordt nu systematisch onderzoek gedaan naar het oude landoppervlak en de mogelijke sporen van menselijke bewoning. Het onderzoek speelt zich af op een diepte van ongeveer 17 meter onder het wateroppervlak van de Yangtzehaven. 52 grondboringen tot vijf meter onder de havenbodem leveren de onderzoekers nu een doorsnede op van de bodem en

opgeboorde grond die in het laboratorium nader bestudeerd kan worden.

### RESULTAAT

Een belangrijk resultaat tot nu toe is dat rivierduinen zichtbaar zijn in de boorkernen. De opbouw van de bodem bestaat uit eerst een dik pakket Noordzeebodem (zand en schelpen) met daaronder lagen klei en veen. Onder het veen ligt het rivierduin, herkenbaar aan donker, grofkorrelig zand. Dit betekent dat delen van de oude bodem waar in de Steentijd onze voorouders op liepen, nog intact zijn. Voor het vervolgonderzoek gaan de specialisten binnenkort nog een keer 'onder water'. Dan wordt

in de Yangtzehaven een kleine opgraving gedaan. Daarbij graaft een kraan een stuk van het rivierduin onder water af. De grond wordt aan land op grote zeefinstallaties gezeefd en de inhoud bestudeerd. Op deze manier komen de onderzoekers meer te weten over de oude zeebodem die vroeger land was. Mogelijk vinden ze dan concreet bewijs van vroege bewoning van dit gebied.

Het onderzoek wordt uitgevoerd door BOOR, Deltares, TNO, PUMA, Rijksdienst voor het Cultureel Erfgoed en het Archeologisch Diensten Centrum in opdracht van Havenbedrijf Rotterdam N.V. ■

SCHRIJVERS@WORK

## NIEUW LAND, NIEUWE VERGEZICHTEN

Deze zomer hebben vier schrijvers zich op de grens van de bestaande Maasvlakte en Maasvlakte 2 laten inspireren door uitzicht op het werk aan nieuw land in zee. Tussen half juni en half september verbleven Nathan de Groot, Brigitte Spiegeler, Stijn Aerden en Elinor Archer ieder twee

weken in het Sluftergebouw. Dit opmerkelijke gebouw in de duinen van de bestaande Maasvlakte biedt ongekend mooi zicht op het havengebied in ontwikkeling. Het verblijf in het Sluftergebouw heeft zich vertaald in heel uiteenlopende teksten, tekeningen, gedichten en zelfs landart-achtige

projecten. Van een zandgedicht in vers zand tot de overdenking van een 'ijsbeer'.

De impressies en belevingen zijn te vinden op [www.maasvlakte2.com/schrijvers](http://www.maasvlakte2.com/schrijvers).

Elinor Archer 'Lighthouse'



## GROEIRUIMTE: JUST IN TIME!

Altijd goed om te zien dat de wereld om ons heen verandert en dat wij als Nederland in staat zijn ons daaraan aan te passen. Lees de Miljoenennota en je kunt niet anders dan concluderen dat het kabinet investeert in de Mainport Rotterdam. Ik noem investeringen in chemie, energie, logistiek en in samenwerking tussen Nederlandse havens. Daarnaast maakt het kabinet geld vrij voor opslag en transport van CO2 en voor verbetering van de bereikbaarheid van de haven. Fantastisch, de haven van de toekomst is weer een stapje dichterbij. Maar de tijden zijn wel eens anders geweest. Neem 1993, toen het Havenbedrijf voor het eerst melding maakte van de verwachting dat de Rotterdamse haven vol zou raken. Kort na de start van de 21e eeuw voorzagen de voorspellers ernstig gebrek aan ruimte. Die was nodig om de overslag van de almaar groeiende stroom containers met consumertengoederen plaats te bieden. In Den Haag duurde het zeker twee kabinetperiodes voordat men die analyse onderschreef.

### STROOMVERSNELLING

Daarna raakte de uitbreiding van de Rotterdamse haven met Maasvlakte 2 in een stroomversnelling. Natuurlijk, we zijn nu tien jaar verder, dus met sneltreinvaart is het niet gegaan. Maar plannen maken, iedereen erbij

betrekken, gedegen onderzoek doen en zorgen dat de rechter het niet afschiet; dat kost nu eenmaal tijd in ons land. Dus toen het 2008 was en toenmalig burgemeester Opstelten op het strand de zandkraan opendraaide, haalden we opgelucht adem: we gaan het redden. Tot plotseling banken begonnen om te vallen en er een wereldwijde financiële crisis ontstond. De overslag van containers in Rotterdam zakte in 2009 terug naar het niveau van 2006. Moesten we onze plannen bijstellen, onze investering in Maasvlakte 2 uitstellen?

### LANGE TERMIJN

Het antwoord op die vraag is bekend. De uitbreiding van Mainport Rotterdam met Maasvlakte 2 is een investering voor de lange termijn. Een noodzakelijke investering, zo oordeelden Den Haag en Rotterdam gezamenlijk, om lading niet aan de poort van Europa voorbij te laten gaan. Bovendien een uitgelezen kans om een duurzaam havenconcept neer te zetten dat als voorbeeld voor de toekomst van de bestaande haven kan dienen. Onze bekende dubbeldoelstelling. De overslagcijfers in de containersector lopen nog ruim in de pas met de aannames waarop de investering is gebaseerd. Met twee jaar bouwen voor de boeg lijkt het er nog altijd op dat we in

## FUTURELAND HERFSTAGENDA

Naast de reguliere bezoektijden, zijn er ook in de herfst weer zaterdag-openstellingen en tentoonstellingen in FutureLand. Uiteraard staat de FutureLand Express het hele jaar klaar voor rondritten op het nieuwe land.

### BIJZONDERE OPENINGSTIJDEN EN THEMA'S

- 11 september t/m 20 november: Tentoonstelling 'Blik op Maasvlakte 2': Schilderijen van Frans Bianchi en Harry van der Woerd.
- 16 t/m 30 oktober: 'Oktober Kennismaand' in FutureLand: Dagelijks technische proefjes uitvoeren onder begeleiding van een voorlichter. Themadag 'Techniek in beeld' 11.00 - 17.00 uur.
- 29 oktober: Themadag 'Land in zicht': tentoonstelling over landaanwinningen in de wereld.
- 26 november t/m 28 februari 2012: 'Land in zicht': tentoonstelling over landaanwinningen in de wereld.

Bekijk het volledige programma op [www.futureland.nl](http://www.futureland.nl)

2013 precies op tijd zijn. Als de haven zijn maximumcapaciteit voor overslag van containers bereikt, biedt Maasvlakte 2 de ruimte voor groei. Ik ben nog altijd blij dat mijn voorgangers er in 1993 al over begonnen zijn. ■



**Ronald Paul**  
Directeur  
Project-organisatie  
Maasvlakte 2

### COLOFON

**UITGAVE**  
Havenbedrijf Rotterdam N.V.  
Projectorganisatie Maasvlakte 2  
Deze nieuwsbrief verschijnt 4 x per jaar en informeert over de voortgang van het project Maasvlakte 2.

**BASISONTWERP**  
Havenbedrijf Rotterdam N.V. / FAC-FD

**VORMGEVING**  
Edauidesign bv

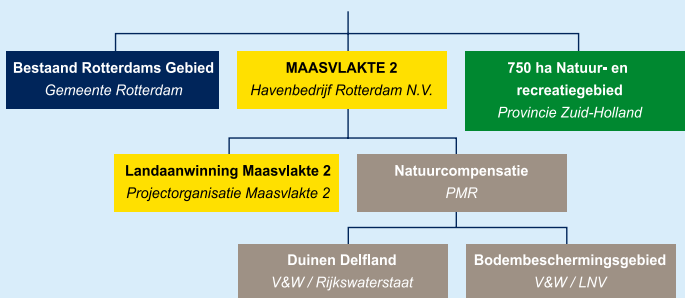
**BEELD**  
Havenbedrijf Rotterdam N.V., PUMA, Freek van Arkel, Elinor Archer

**PRODUCTIE EN AFWERKING**  
Platform P, Rotterdam

**ABONNEMENT**  
Ontvangt u deze nieuwsbrief liever digitaal? Meld u dan aan op de website. Ontvangt u deze nieuwsbrief liever niet? Mail dan naar: [mv2info@portofrotterdam.com](mailto:mv2info@portofrotterdam.com)

**CONTACT EN MEER INFORMATIE**  
**T** +31 (0)10 252 252 0  
**E** [info@maasvlakte2.com](mailto:info@maasvlakte2.com)  
**W** [www.maasvlakte2.com](http://www.maasvlakte2.com)  
**T** [Twitter.com/Maasvlakte\\_2](https://twitter.com/Maasvlakte_2)  
**F** [Facebook.com/FutureLandMaasvlakte2](https://www.facebook.com/FutureLandMaasvlakte2)

### PROJECT MAINPORTONTWIKKELING ROTTERDAM



De aanleg van nieuw havengebied, Maasvlakte 2, maakt deel uit van het Project Mainportontwikkeling Rotterdam (PMR). Dat bestaat verder uit de bij de aanleg behorende natuurcompensatie, aanleg van 750 ha natuur- en recreatiegebied en de verbetering van Bestaand Rotterdams Gebied. PMR is een samenwerkingsverband van de rijks- en regionale overheid en Havenbedrijf Rotterdam. Kijk ook op [www.rijksoverheid.nl](http://www.rijksoverheid.nl)