



BOUWEN AAN DE HARDE ZEEWERING

BLAUWE BLOKKENREUS BEREIDT ZICH VOOR

De Blockbuster is de afgelopen maanden een imposante verschijning geworden op de Maasvlakte. Deze speciaal ontworpen kraan gaat in het najaar de eerste grote stenen in de zeewering van Maasvlakte 2 plaatsen. Nu wordt er getest en doen de machinisten ervaring op met de nieuwe kraan.



MONITOR BELICHT ONDERZOEKEN

Wat zijn de effecten van de aanleg van Maasvlakte 2 op natuur en milieu? Zijn er effecten nu er zand wordt opgespoten en er nieuw land voor de kust ligt?

(lees verder op pagina 2)

De grootste stenen in de toekomstige harde zeewering zijn 40 ton zware betonblokken. Hiervan zijn er circa 20.000 nodig. Ze komen uit de bestaande blokkendam, de kering van de huidige Maasvlakte. Een drijvende kraan (backhoe) pakt de blokken met een rippertang op uit zee. Ze worden tijdelijk opgeslagen. De Blockbuster plaatst de blokken straks op

ongeveer 50 meter afstand van de vaste wal in zee. Ze dienen als golfbreker voor het stenig duin. Zo is de zeewering van Maasvlakte 2 bestand tegen de zwaarste stormen, die eens in de 10.000 jaar voor kunnen komen. Hoewel zijn formaat misschien anders doet vermoeden, levert de Blockbuster straks precisiewerk. De blokken worden tot op 15 centimeter nauwkeurig geplaatst.

Met 50 meter hoofd- en voorarm verplaatst de Blockbuster met gemak 40 ton.

Akoestische camera's bepalen exact de ligging van de blokken onder water. Zo kan er op een speciale manier gestapeld worden en wordt de blokkendam supersterk. ■



Maasvlakte 2, juli 2010

WERKEN AAN DE JUISTE DIEPTE

GESPOT: SNIJKOPZUIGERS

Naast de vele sleehopperzuigers die Maasvlakte 2 al heeft gezien, zijn nu twee snijkopzuigers aan het werk. Deze speciale schepen 'snijden' onder water met een draaiende snijkop de grond los, zuigen die op en persen het via een pijpleiding (zowel drijvend als over land) naar de juiste bestemming.

Dit lossnijden is nodig wanneer de grond heel compact is. Bij het zand dat in het zandwingsgebied op de Noordzee wordt gewonnen is dat niet nodig. Daar zijn juist de sleehoppers in hun element.

HAVENBEKKENS

De komende tijd moet 530 hectare havenbassin worden uitgediept tot ongeveer zeventien meter onder NAP. Later worden de havenbekkens verdiept tot 20



'De Edax' diepte van juni tot augustus de toekomstige Prinses Amaliahaven uit.



Snijkopzuiger 'Zuiderklip' baggert de blokkendam vrij.

MONITOR BELICHT ONDERZOEKEN *(vervolg pagina 1)*

Wat zijn de effecten van de aanleg van Maasvlakte 2 op natuur en milieu? Dat is wat het Havenbedrijf Rotterdam en vergunningverleners als Rijkswaterstaat graag willen weten. Daarom voert het Havenbedrijf een uitgebreid onderzoeksprogramma uit. Dit monitoringsonderzoek levert jaarlijks een flinke stapel rapporten op met veel technische informatie. Voor wie daar geen studie van wil maken, is er nu de Maasvlakte 2 Monitor voor de aanleg. Een toegankelijke samenvatting die op heldere wijze vertelt hoe het onderzoek plaatsvindt, waarom het gebeurt en wat de eerste resultaten zijn. In en op de zeebodem wordt het leven in de gaten gehouden. Gekeken wordt of de kokkels geen voedsel tekort komen. De hoeveelheid slib in het zeewater wordt voortdurend gemeten en zo geeft de Monitor meer inzicht in een hele serie andere onderzoeken en metingen. **De Monitor is verkrijgbaar via de website en in informatiecentrum FutureLand.**

meter onder NAP. Daarmee verplaatsen de snijkopzuigers circa 30 miljoen m³ grond uit de havenbekkens naar de haven-terreinen in wording. ■

FEYENOORD MEETS THE PORT 2010

Feyenoords eerste elftal kwam deze zomer met eigen ogen kijken hoe de Rotterdamse haven groeit. Vanuit informatiecentrum FutureLand op de Maasvlakte ging het team op werkbezoek het nieuwe land op. Daar lag een hindernisbaan klaar waarmee de balbehendigheid van de spelers op de proef gesteld werd. In de FutureLand Express kregen

spelers en staf toelichting op het werk aan de uitbreiding van de Rotterdamse haven. 'Heel indrukwekkend,' reageerde trainer Mario Been na afloop van het bezoek. 'Heel goed ook dat dit soort projecten wordt uitgevoerd, voor de economie en voor onze kinderen.'



NU NOG GROENER

Het is geen golfterrein in wording, het is vers aangebracht zand op Maasvlakte 2. En het zou zo fijn als dat zand niet wegwaait. Ten eerste heeft de omgeving daar hinder van. Vervolgens zou, als door stevige wind veel zand wegwaait, zelfs nieuw zand moeten worden aangevoerd om de geplande terreinhoogte te realiseren. De oplossing is even simpel als oer-Hollands, gras laten groeien.

Op proefvelden op delen van de nieuwe Maasvlakte heeft aannemer PUMA daarom gras laten inzaaien. Eén veld met het bij de kenners bekende Europoortmengsel, één veld met maaisel van de huidige Maasvlakte en een referentieveld. Het maaisel bevat naast graszaad ook onkruidzaden, het referentieveld is niet ingezaaid. Het zaaien van gras is erop gericht dat de wortels ervan het zand bijeenhouden. Of het veld er ook mooi groen bij ligt is van secundair belang. Dat het Europoortmengsel goed resultaat geeft is bekend. Doel van

deze proef is om te ontdekken of maaisel een vergelijkbaar stevig en zandvasthoudend resultaat geeft en tegelijk een meer gevarieerde vegetatie oplevert. Na de zomer van 2011 wordt de balans opgemaakt. Tot die tijd wordt met peilstokken gemeten hoeveel zand er uit de vakken wegwaait. Daarna kan het winnende mengsel op de nieuwe Maasvlakte worden aangebracht. Het binnentalud achter de nieuwe duinenrij moet er bijvoorbeeld mee worden bekleed, maar ook opgespoten terreinen waar nog geen bouwactiviteiten plaatsvinden kunnen tijdelijk in het groen worden gezet.



MAASVLAKTE 2: TUSSENSTAND

DE STAND VAN HET ZAND

Voor de aanleg van de eerste fase van Maasvlakte 2 is zo'n 240 miljoen m³ zand nodig. Werd er op het hoogtepunt zo'n 3 miljoen m³ zand per week verzet, nu gaat het wat rustiger aan met meer dan 1 miljoen m³ per week. Daar kom je ook aan wanneer iedere inwoner van Nederland iedere week zes emmers zand zou komen brengen. Begin augustus 2010 stond de teller op **156 miljoen m³** aangebracht zand.

DE STAND VAN HET STEEN

Bijna **300.000 ton** steen ligt al op zijn plaats in de toekomstige harde zeewering. Uiteindelijk moet 5 miljoen ton nieuw gewonnen breuksteen in de nieuwe harde zeewering terechtkomen, naast 2 miljoen ton breuksteen van de huidige zeewering dat kan worden hergebruikt. Elke twee weken wordt er circa 90.000 ton steen bij aannemer PUMA voor de deur gelost. Half juli stond de teller op **1,4 miljoen ton** aangevoerd steen. ■



MAASVLAKTE 2 IN DE BREEDTE

Een internationale groep kunstenaars legt de Nederlandse kust vanaf zee vast. Voor het te laat is, want door kustversterking verandert de aanblik van de kust de komende jaren.

De Maasvlakte was recent aan de beurt. Vanaf schepen die een eindje uit de kust liggen maken de kunstenaars panoramaschilder-

ijen. 36 Nederlandse kustlocaties zijn vastgelegd zodat het huidige beeld voor de toekomst bewaard blijft. De laatste maanden was de

MV2 door Jurriaan van Hall, olie op canvas, 50 x 250 cm

kust voor en om de Maasmonding aan de beurt, waaronder Maasvlakte 2 in aanleg. Stichting XXLArt heeft een tentoonstelling samengesteld. Zes panorama's (doeken van 50 x 250 cm) zijn te zien in FutureLand. Tijdens de tentoonstelling is ook het landschapspportret te lezen van

schrijver Dirk van Weelden over zijn tocht met de Stella Bel voor de kust van de Maasvlakte met een tweetal van de schilders. Hij deed dat voor een uitzending van omroep LliNK, 'Van Weelden over Water'. Ook deze uitzending is in FutureLand te bekijken. De tentoonstelling 'Ku[n]stwerken: panorama's Maasvlakte 2' is van 28 augustus tot 14 oktober 2010 te zien in de YangtzeZaal van FutureLand. De panoramaschilderijen zijn te koop, maar moeten beschikbaar blijven voor provinciale en landelijke tentoonstellingen. Het project Ku[n]stwerken is te volgen op: www.xxlart.com ■

PARALLELE BOUWSTROMEN

We zijn nu twee jaar bezig met de uitbreiding van de Rotterdamse haven. Meer dan twintig sleephopperzuigers hebben dag en nacht hun zandlading op de Noordzeebodem aangebracht. Snijkopzuigers hebben daar vanuit de diepte van havenbekkens het nodige aan toegevoegd. Wie recent vanuit FutureLand naar het werk is komen kijken, heeft het kunnen zien: Nederland is groter geworden.

NIEUWE GRENS

De berg zand die aannemer PUMA heeft aangebracht laat zien waar de nieuwe grens tussen land en water ligt. Die grens is 3,5 kilometer opgeschoven. Ertussen liggen zandvlaktes waar keihard wordt gewerkt. Zichtbaar en onzichtbaar zijn alle werkstromen nu in bedrijf. Naast het aanbrengen van onvoorstelbare hoeveelheden zand storten speciale schepen enorme hoeveelheden kiezels, keien, stenen en rotsblokken. Dit steenbedrijf dat tegelijk met het zandbedrijf aan de slag is, zorgt ervoor dat de harde zeewering straks onder en boven water op zijn taak is toegerust: kolkend zeewater buiten de deur houden bij extreme weersomstandigheden. Op en in het verse zand komen met staal en beton nieuwe kademuren tot stand. Er zit al over een lengte van 680 meter diepwand in, tot wel veertig meter diep. Nieuwe wegen en spoorlijnen liggen al lang niet meer op de tekenafel. Dit najaar start bijvoorbeeld het werk aan de eerste wegviaducten van de

nieuwe toegang tot Maasvlakte 2. We zitten dus bepaald niet stil en realiseren een flink stuk toekomst van de haven. Dat moet ook want we hebben afspraken gemaakt; met huurders, met banken, met vergunningverleners, met bestuurders, met belangenorganisaties, met de politiek. De economie gingen we een impuls geven en tegelijk de leefomgeving in Rijnmond. Dat is onze opdracht en dat blijft ons doel.

ZELFDE DOEL

Ik zie dat we ons aan die afspraak houden. Op mijn werktafel komen veel lijntjes samen, elke dag opnieuw. Niet alleen helpt de uit het dal klimmende wereldeconomie, ook de gezamenlijk gemaakte afspraken dragen bij. Belangenorganisaties volgen ons kritisch en denken constructief mee. Niemand wil het doel uit het oog verliezen. Volgend jaar beleven we het hoogtepunt van al die gelijklopende activiteiten. Dan investeert het Havenbedrijf bijna een half miljard in Maasvlakte 2. De jaren daarna blijven ook druk als de toekomstige terminal operators beginnen met de aanleg van hun bedrijf. Kortom, de uitbreiding van de Rotterdamse haven is in volle gang en loopt zoals gepland. ■



Ronald Paul
Directeur
Project-organisatie
Maasvlakte 2

ZAKELIJKE BIJENKOMSTEN

IN FUTURELAND

FutureLand, het informatiecentrum over Maasvlakte 2, is uniek gelegen midden in het aanlegwerk. Een inspirerende plek om samen met collega's een blik op de toekomst te werpen en te zien hoe Nederland groter wordt.

VIP-DECK

Op de bovenste verdieping van FutureLand bevindt zich het VIP-Deck met groots uitzicht op Maasvlakte 2 in aanbouw. Zeer geschikt voor vergaderingen, lunches, bijeenkomsten, presentaties en trainingen. Het VIP-Deck biedt ruimte voor maximaal 70 personen en beschikt over state-of-the-art audiovisuele voorzieningen. FutureLand is eenvoudig te bereiken met de auto, heeft eigen parkeergelegenheid maar ook een bushalte voor de deur.

COMBINEER UW BIJENKOMST MET EEN RONDRIT OVER HET NIEUWE LAND

FutureLand Express brengt u op het nieuwste stuk Nederland. U maakt met uw gezelschap een rondrit over Maasvlakte 2, een dynamisch bouwterrein dat niet vrij toegankelijk is voor publiek en zo toch van dichtbij gezien kan worden. De voorlichter aan boord weet precies wat er te zien is.

RONDLEIDING

Bij de huur van het VIP-Deck is een rondleiding door het informatiecentrum met een presentatie op maat over Maasvlakte 2 inbegre-



pen. Ook kunnen rondleidingen los geboekt worden.

RESTAURANT EN TERRAS

FutureLand zet in op smaakvolle culinaire verrassingen tijdens uw bijeenkomst. Geniet van een hapje en drankje in restaurant Eten + Drinken of neem het ervan in het zonnetje op het terras.

RESERVEREN

Neem contact op met FutureLand voor meer informatie, prijzen en om deze unieke locatie te reserveren:

T +31 (0)10 - 252 25 20

E info@futureland.nl

I www.futureland.nl

COLOFON

UITGAVE

Havenbedrijf Rotterdam N.V.
Projectorganisatie Maasvlakte 2
Deze nieuwsbrief verschijnt 6 x per jaar en informeert over de voortgang van het project Maasvlakte 2.

VORMGEVING

Havenbedrijf Rotterdam N.V. / FAC-FD

BEELD

Havenbedrijf Rotterdam N.V., PUMA, Freek van Arkel Fotografie, Roy Borghouts Fotografie, Aeroview, Hilbert Krane

PRODUCTIE EN AFWERKING

OBT, Den Haag

ABONNEMENT

Ontvangt u deze nieuwsbrief liever digitaal? Meld u dan aan op de website. Ontvangt u deze nieuwsbrief liever niet? Mail dan naar: mv2info@portofrotterdam.com

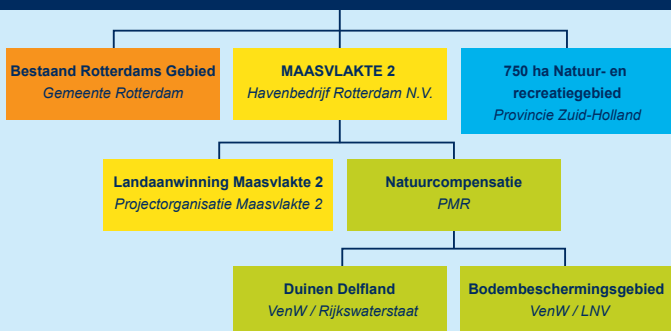
CONTACT EN MEER INFORMATIE

T +31 (0)10 252 25 20

E info@maasvlakte2.com

W www.maasvlakte2.com

PROJECT MAINPORTONTWIKKELING ROTTERDAM



De aanleg van nieuw havengebied, Maasvlakte 2, maakt deel uit van het Project Mainportontwikkeling Rotterdam (PMR). Dat bestaat verder uit de bij de aanleg behorende natuurcompensatie, aanleg van 750 ha natuur- en recreatiegebied en de verbetering van Bestaand Rotterdams Gebied. PMR is een samenwerkingsverband van de rijks- en regionale overheid en Havenbedrijf Rotterdam. Kijk ook op www.rijksoverheid.nl