



Nieuwsbrief

Nummer 1 - Maart 2010, jaargang 6

WERKEN AAN DE KADE

De bouw van de eerste diepzeekade op Maasvlakte 2 staat voor de deur. In maart gaat het eerste diepwandpaneel de grond in. Rond de jaarwisseling heeft de aannemer voorbereidingen getroffen. Er ligt een geasfalteerde werkweg en een werkterrein met diverse keten. Een proefpaneel is al met succes in het verse zand verdwenen.

De eerste kademuur waar nu aan wordt gewerkt, is voor de toekomstige terminal van Rotterdam World Gateway. Deze terminal krijgt een 20 meter diepe zeekeade van 1000 meter lengte, een kade voor binnenvaart- en

feederscheper van ongeveer 500 meter en een eigen railterminal met aansluiting op de Betuweroute. De terminal krijgt in de eindfase een capaciteit van ongeveer 4 miljoen TEU en is in 2013 operationeel.



HOOGSTANDJE

De allereerste civiele infrastructuur is meteen een technisch hoogstandje. De kademuren van de diepzeekades zijn diepwandconstructies van 1,2 meter dik gewapend beton. Dit beton wordt gestort tot wel 40 meter onder de bovenkant van de kade. Ondanks de enorme afmetingen is dit echt

Zeehonden rusten en zonnen op Maasvlakte 2 terwijl op de achtergrond de werkzaamheden worden voorbereid.

precisiewerk. Zo'n muur verplaatst je tenslotte niet meer. Maar niets nieuws; deze wijze van kademuren maken is al eerder succesvol toegepast bij het bouwen van de Euromaxterminal op de huidige Maasvlakte. ■

CONFERENTIE MAASVLAKTE 2: DE FEITEN

De makers van Maasvlakte 2 vertellen over hun ervaringen, delen dilemma's en opgedane kennis op een conferentie die nu al spraakmakend genoemd mag worden.

Een conferentie over pionieren om tot een duurzaam nieuw havengebied te komen en duurzame samenwerkingen. Vertegenwoordigers van belangenorganisaties, zoals Milieudefensie en Natuurmonu-

menten, maar ook de aannemer en de toekomstige gebruikers van Maasvlakte 2 geven hun kijk op de totstandkoming van Maasvlakte 2.

Maasvlakte 2: de feiten biedt een zeldzaam uitgebreide kijk in de projectkeuken van het Havenbedrijf.

De aanbesteding, de uitvoering, compensatie voor het milieu,



aandacht voor de omgeving, wet- en regelgeving, strategie en

Jeroen Smit, auteur van De Prooi en dagvoorzitter van MV2: de feiten.

risicomanagement, de klantselectie en de vernieuwende benadering van de projectomgeving. Alles komt aan bod.

Dagvoorzitter is **Jeroen Smit**. Sprekers zijn onder meer: **Ruud Lubbers**, Council-voorzitter Rotterdam Climate Initiative, **Meta Meijer**, woordvoerder verkeer bij Milieudefensie, **Hans Smits**, President-directeur van het Havenbedrijf Rotterdam.

Het volledige programma vindt u op www.mv2defeiten.nl
(lees verder op pagina 2)

MAASVLAKTE 2: DE FEITEN
DINSDAG 30 MAART 2010, VAN NELLE FABRIEK ROTTERDAM
Inschrijven kan via www.mv2defeiten.nl



Hier komt de nieuwe harde zeekering.

De zandbasis wordt op dit moment opgespoten en iedere twee weken varen alvast de stenen voor de zeekering binnen.

Op de toekomstige RWG-terminal wordt al gewerkt aan de eerste kademuur.

In Futureland is de aanleg van Maasvlakte 2 op de voet te volgen, terwijl je buiten het nieuwe land ziet aangroeien.

Vanuit Futureland is er goed zicht op de zeehonden die op de APM-terminal in wording, liggen te kijken naar de sleephoppers. Met het blote oog of met een van de kijkers in Futureland.

Het nieuwe strand wordt langer dan het Slufterstrand en zal gedeeltelijk open zijn vanaf 2012.

Vervolg van voorpagina

PROGRAMMA MAASVLAKTE 2: DE FEITEN

- 09:00 - 09:30** Inloop
- 09:30 - 12:00** Plenair ochtendprogramma onder leiding van Jeroen Smit.
Met onder meer: Ruud Lubbers, Hans Smits en Ronald Paul.
- 12:00 - 13:00** Lunch
- 13:00 - 16:00** Parallelsessies
1. Aanbesteding, contractbeheer en uitvoering.
 2. De businesscase als kern van het besturen van grote projecten.
 3. Op zeker - het nieuwe havengebied in balans met natuur en milieu.
 4. Samen is beter - de spannende en inspirerende weg naar draagvlak voor besluitvorming.
- 16:00 - 16:20** Pauze
- 16:20 - 17:00** Plenaire afsluiting onder leiding van Jeroen Smit met onder meer terugkoppeling van de parallelsessies.
- 17:00 - 18:00** Netwerkbiorrel
- 18.00 - 18.15** Einde

Ruud Lubbers,
Council-voorzitter Rotterdam Climate Initiative,
is één van de sprekers



MAASVLAKTE 2: TUSSENSTAND

DE STAND VAN HET ZAND

Voor de aanleg van de eerste fase van Maasvlakte 2 is zo'n 240 miljoen m³ zand nodig. Eind januari 2010 stond de teller op 91,5 miljoen m³ zand. Daarvan is 86,5 miljoen m³ gewonnen in het zandwingsgebied op de Noordzee. 5 miljoen m³ komt uit de Yangtze-haven. Deze toekomstige toegang tot Maasvlakte 2 wordt momenteel uitgediept en verbreed.

De afgelopen tijd waren maar liefst 10 sleepopperzuigers aan het werk om de zandbasis van de toekomstige harde zeekering voor

april klaar te hebben. Met zo'n vloot stijgt de weekproductie met sprongen. Momenteel wordt zo'n 3 miljoen m³ zand per week verzet, terwijl dit het afgelopen jaar gemiddeld 2 miljoen m³ per week was.

DE STAND VAN HET STEEN

Elke twee weken lost een Noorse bulkcarrier 90.000 ton steen bij aannemer PUMA voor de deur. Dit materiaal is nodig voor de aanleg van de harde zeekering. 5 miljoen ton breuksteen moet daarin terecht komen, naast 2 miljoen ton steen van de huidige zeekering dat kan worden hergebruikt. ■

SLUFTERSTRAND OP SLOT

Met de lente op komst, behoren lange winterwandelingen op het Slufterstrand definitief tot het verleden. Het strand is werkterrein geworden van aannemer PUMA. Alle strandopgangen van het Slufterstrand worden voor het komende seizoen afgesloten.

Eerder dan verwacht, gaat waarschijnlijk in 2012 al een deel van het nieuwe strand van Maasvlakte 2 open. Dat wordt uiteindelijk ruwweg twee keer langer dan het oude Slufterstrand, dus met die lange wandelingen en zonovergoten stranddagen komt het weer helemaal goed. ■

PORTSCAPES IN MUSEUM BOIJMANS VAN BEUNINGEN

De haven is een economisch fenomeen, motor van de Nederlandse economie. Dat is voor werknemers in de haven en andere betrokkenen geen nieuws. Maar de haven is ook een cultureel fenomeen.

Om dat in beeld te brengen is Havenbedrijf Rotterdam een kunstproject gestart onder de naam Portscapes. Tien kunstenaars uit binnen- en buitenland kregen de vraag een kunstwerk te maken over de landaanwinning voor Maasvlakte 2.



Hans Schabus - 'Europahaven, Rotterdam, 17 juni 2009'.

Museum Boijmans Van Beuningen maakte er een tentoonstelling van. De haven en Maasvlakte 2 bekeken door de ogen van kunstenaars, levert heel verschillende invalshoeken, beelden en kunstwerken op waarbij de haven als economisch fenomeen zeker niet de enige rol speelt. In een van de (video) kunstwerken cirkelt een camera rond een nog



Jan Dibbets - '6 Hours Tide Object with Correction of Perspective, 2009'.

onbetreden eiland: onbekend land zoals ontdekkingsreizigers het eeuwen geleden zouden hebben gezien. Een ander werk toont baggerschepen die in een orgie van geweld zand opspuiten terwijl je het geluid hoort van hartslag en drums.

Kunst laat mensen op een andere manier kijken naar hun omgeving of kan bestaande ideeën en vooroordelen omverwerpen. Portscapes biedt al nieuwe perspectieven op een haven die nog in aanbouw is.

Tot en met 25 april 2010 is Portscapes te zien in de Richard Serra Zaal van Museum Boijmans Van Beuningen. ■

DE TWEEDE MV2 IS UIT!



MV2 gratis thuis

Wilt u dit magazine gratis thuis ontvangen vul dan het formulier in op www.maasvlakte2.com.

Wilt u binnen uw organisatie of instelling meerdere exemplaren beschikbaar stellen voor bijvoorbeeld de leestafel, stuurt u dan een e-mail naar info@maasvlakte2.com met daarin een korte toelichting, uw adresgegevens en het aantal exemplaren dat u wilt ontvangen. ■

ZANDZUIGEN IN DE STORM

Weer of geen weer, aannemer PUMA werkt de klok rond om Maasvlakte 2 uit zee omhoog te halen. Gemiddeld varen zeven sleephopperzuigers dag en nacht. Ze zuigen zand van de Noordzeebodem zo'n 12 km uit de kust en brengen dat naar Maasvlakte 2. Zelfs bij heel slecht weer, met harde wind en hoge golven werkt PUMA door. Maar dan wel met aanpassingen in werkwijze en locatie.

Zand opspuiten door rainbows gebeurt bij harde wind veel minder. Er wordt vaker geklapt, waarbij de deuren in de bodem van de sleephopper openklappen en hun lading vrijgeven. Bovendien wordt meer in de luwte, aan de binnenkant van de zeewering gewerkt. Alleen bij golven hoger dan 3 à 4 meter varen de sleephopperzuigers, afhankelijk van hun grootte, de haven binnen

om op gunstiger werkomstandigheden te wachten. Toch werkt het weer wel tegen. Het zand dat met man en macht is opgebracht, kan tijdens het stormseizoen (van oktober tot april) wegspoelen of zelfs weggeslagen worden. PUMA houdt rekening met 2 à 3 procent van het zand dat door storm en zeestromen opnieuw moet worden aangebracht. Een groot deel van het weggespoelde



Het klassieke zandkusttalud zie je ook op het nieuwe land.

zand komt overigens gewoon op een andere plaats binnen het werk terecht waar het ook nodig is. Tot nu toe waren de omstandigheden ongeveer zoals verwacht. Omdat in de beginfase de tijdelijke taluds relatief steil zijn, is afslag al snel zichtbaar. Zo ontstaat het klassieke zandkusttalud uit de schoolboeken: Steil boven de hoogwaterlijn, dan een flauwe

strandhelling tussen de hoog- en laagwaterlijn en onder de laagwaterlijn weer een steiler talud. De steile taluds zijn levensgevaarlijk. Een echt (dynamisch) stabiele zandkust ontstaat pas als PUMA de zachte zeewering in zijn geheel heeft aangelegd. Tot die tijd is het bouwterrein verboden voor onbevoegden. ■

SEE YOU IN CONGRESS?

De eerste honderd miljoen kuub zand is verplaatst en de eerste tonnen Noorse stenen liggen op de wal. Een intensief jaar van aanleg van Maasvlakte 2 zit erop. De sleepopperzuigers waren op hoogtijdagen soms met meer dan tien stuks tegelijk aan het werk. Niet alleen een prachtig plaatje, ook een prettig gevoel: het werk ligt op schema. Dat geeft ons de gelegenheid een al lang bestaande wens werkelijkheid te laten worden. Onze ervaringen opgedaan bij de voorbereiding van dit project te delen met vakgenoten en geïnteresseerden. Want wat hebben we de afgelopen jaren bij moeten leren om de uitbreiding van de Rotterdamse haven tijdig van start te kunnen laten gaan!

LESSEN

Op 30 maart hebben we de Van Nelle Fabriek tot onze beschikking om eens uitgebreid terug te kijken op die periode. Wat liep er goed en waarom? Wat bleek een minder geslaagde route te zijn en welke lessen hebben we geleerd? Op deze en vele andere vragen gaan we in terwijl we de aanbesteding, de duurzame aanpak, de milieu-onderzoeken en de wijze van projectsturing de revue laten passeren. Ook onze relatie met de projectomgeving komt nadrukkelijk aan bod. Alles onder deskundig dagvoorzitterschap van Jeroen Smit.

GEDULD

Ik heb nooit gedacht dat het realiseren van Maasvlakte 2 gemakkelijk zou zijn. En tot tien tellen kon ik ook al. Maar de complexiteit van de besluitvorming in ons land maakt dat je engelen-geduld moet hebben als je iets wilt bereiken. Tijdens de conferentie vertellen wij uitgebreid over onze ervaringen en laten we zien

waaruit de dilemma's bestonden. In veel gevallen hebben we bij dergelijke uitdagingen gekozen voor een eigen aanpak.

Vanzelfsprekend is er gelegenheid over al deze zaken te discussiëren. Daarom hebben we ook gasten uitgenodigd. Onder meer vertegenwoordigers van belangenorganisaties, onze aannemer en de toekomstige gebruikers van Maasvlakte 2 werpen vanuit hun visie licht op Maasvlakte 2. Council-voorzitter van het Rotterdam Climate Initiative Ruud Lubbers opent de conferentie met zijn inspirerende blik op de toekomst.

Tot ziens op de conferentie? ■



Ronald Paul

Directeur
Projectorganisatie
Maasvlakte 2

NIEUW IN FUTURELAND

VASTE COLLECTIE

Nu de eerste stenen zijn aangekomen, besteedt FutureLand extra aandacht aan de aanleg van de harde zeewering. Deze zeewering komt aan de noordwestzijde van het nieuwe havengebied, waar de golven het krachtigst zijn. Ontdek hoe de toekomstige zeewering laag voor laag wordt opgebouwd en bekijk de proeven die gedaan zijn om de zeewering nu al te testen. Zo is in FutureLand de aanleg van Maasvlakte 2 op de voet te volgen.

TIJDELIJKE TENTOONSTELLING

Tot half maart is een expositie van havenfoto's te bewonderen in de YangtzeZaal van informatiecentrum FutureLand.

WEEKENDACTIVITEITEN FUTURELAND

Doorgaans is FutureLand op zaterdag gesloten. Dit jaar openen de deuren regelmatig voor een aantal bijzondere weekend-activiteiten.

27 maart

Land uit zee, vroeger en nu

Een filmprogramma met historisch materiaal uit Polygoon-journaals en documentaires over inpoldering en landaanwinning in samenwerking met het Instituut voor Beeld en Geluid.

24 april

Kades bouw je zo!

Hoe krijg je een 40 meter diepe betonnen wand in het vers opgespoten zand van Maasvlakte 2? En hoe zorg je ervoor dat die wand blijft staan als er reuzenschepen aan afmeren? De aannemer die hem aan het bouwen is, weet er alles van.

Kijk op www.futureland.nl voor het uitgebreide jaarprogramma en de openingstijden.

MET DE FAST FERRY EN DE BUS NAAR FUTURELAND

De Fast Ferry vaart sinds 20 februari 2010 ook weer in het weekend tussen Hoek van Holland en de Maasvlakte.

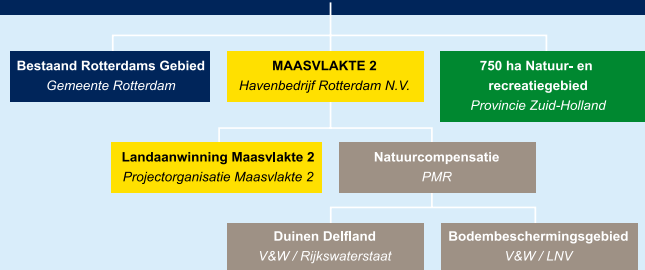
Voor meer informatie en actuele reistijden, raadpleeg www.ret.nl.

Lijn 113 (Connexxion) sluit aan op de vaartijden van de Ferry en stopt voor FutureLand.

De actuele reistijden vindt u op www.connexxion.nl.

Kijk voor een uitgebreid reisadvies op www.9292ov.nl.

PROJECT MAINPORTONTWIKKELING ROTTERDAM



De aanleg van nieuw havengebied, Maasvlakte 2, maakt deel uit van het Project Mainportontwikkeling Rotterdam (PMR). Dat bestaat verder uit de bij de aanleg behorende natuurcompensatie, aanleg van 750 ha natuur- en recreatiegebied en de verbetering van Bestaand Rotterdams Gebied. PMR is een samenwerkingsverband van de rijks- en regionale overheid en Havenbedrijf Rotterdam. Kijk ook op www.mainport-pmr.nl

COLOFON

UITGAVE

Havenbedrijf Rotterdam N.V.
Projectorganisatie Maasvlakte 2
Deze nieuwsbrief verschijnt 6 x per jaar en informeert over de voortgang van het project Maasvlakte 2.

BASISONTWERP

Havenbedrijf Rotterdam N.V. / FAC-FD

VORMGEVING

Edauidesign bv

BEELD

Havenbedrijf Rotterdam N.V., Aeroview, PUMA, Chantal Karnaat, Evert Jan Daniels, Rick Keus, Freek van Arkel

PRODUCTIE EN AFWERKING

OBT, Den Haag

ABONNEMENT

Ontvangt u deze nieuwsbrief liever digitaal? Meld u dan aan op de website. Ontvangt u deze nieuwsbrief liever niet? Mail dan naar: mv2info@portofrotterdam.com

CONTACT EN MEER INFORMATIE

T +31 (0)10 252 252 0
E info@maasvlakte2.com
W www.maasvlakte2.com